

(58) 双齿围沙蚕 *Perinereis aibuhitensis* (Grube, 1878) (图 101, 图 102, 图 103)

Nereis (*Perinereis*) *aibuhitensis* Grube, 1878: 89—91, text-fig. 5, fig. 3.

Nereis aibuhitensis Monro, 1934: 361—362.

Nereis (*Neanthes*) *linea* Treadwell, 1936: 268—270, fig. 19a—d; Wu, 1967: 68—69, fig. 10a—d.

Nereis (*Neanthes*) *orientalis* Treadwell, 1936: 270—272, fig. 19f—i.

Perinereis aibuhitensis Fauvel, 1933: 25; Fauvel, 1953: 209—210, fig. 107a; Chlebovitsch et Wu, 1962: 39, pl. Ig—i; Wu, 1963: 23—24, pl. V 1—6; Wu et Chen, 1963: 23; Chlebovitsch, 1963: 57; Tampi et Rangarajan, 1964: 105; Wu, 1967: 70; Hartman, 1974: 619; Wu et al., 1981: 171—174, figs. 107a—j, 108a—h, 109a—f; Hylleberg et al., 1986: 3—5, fig. 2a—q; Yang et Sun, 1988: 45—46, fig. 11i—k; Choi et al., 1997: 517—528, figs. 1—6.

标本采集地 辽宁旅顺、大连, 河北黄骅歧口狼坨子, 天津塘沽新港 (南浪坝河口), 山东蓬莱刘家旺、烟台、青岛 (李村河口、沧口、女姑口), 江苏连云港 (高公岛)、启东黄海滩, 浙江乐清 (清江渡), 福建宁德 (城关)、连江 (百胜小祖岛)、长乐 (珠港)、厦门, 海南 (海口、三亚), 台湾台北淡水河。喜栖于泥砂滩潮间带, 是高中潮带的优势种。亦见于红树林群落中。

形态特征 大标本体长 270 mm, 体宽 (含疣足) 10 mm, 具 230 个刚节。

活标本肉红色或蓝绿色并具闪光。酒精标本黄白、黄褐、紫褐或肉红色, 大多数标本上背舌叶具咖啡色色斑。福尔马林保存的标本, 体背面青绿色、背须色深, 亦见体前部黄绿色、体后部色深并杂有黑绿色色斑者, 肛节褐色, 肛须色较淡。

口前叶似梨形, 前部窄、后部宽。触手稍短于触角。2 对眼呈倒梯形排列于口前叶中后部, 前对眼稍大。触须 4 对, 最长者后伸可达第 6—8 刚节 (图 101 A)。

吻各区具颚齿, 颚齿在各区上的形态、数目和排列为: I 区 2—4 个 (有的标本具 6 个) 圆锥状颚齿纵列或成堆, II 区 12—18 个圆锥状颚齿为 2—3 弯曲排, III 区 30—54 个圆锥状颚齿为椭圆形堆, IV 区 18—25 个圆锥状颚齿成 3—4 斜排, V 区 2—4 个圆锥状齿 (3 个时排成三角形), VI 区 2—3 个平直的扁棒状 (扁三角形) 颚齿成 1 排或 4 个扁棒状 (扁三角形) 颚齿成 2 排, VII、VIII 区 40—50 个圆锥状颚齿为 2 横排。大颚具侧齿 6—7 个 (图 101 B—C)。

因个体差异和产地, 吻 I、V、VI 区颚齿数和排列方式常有变化 (图 102)。

除前 2 对疣足单叶型外, 余皆为双叶型。体前部双叶型疣足, 上背舌叶近三角形, 背腹须须状, 背须与上背舌叶约等长, 腹须短、仅为下腹舌叶的一半 (图 101 D)。体中部疣足, 背须短于上背舌叶, 上背舌叶尖细, 下背舌叶稍短且钝, 2 个腹前刚叶和 1 个腹后刚叶与下腹舌叶近等长, 腹须短 (图 101 E)。体后部疣足, 明显变小, 上下背舌叶和腹舌叶变小为指状 (图 101 F)。

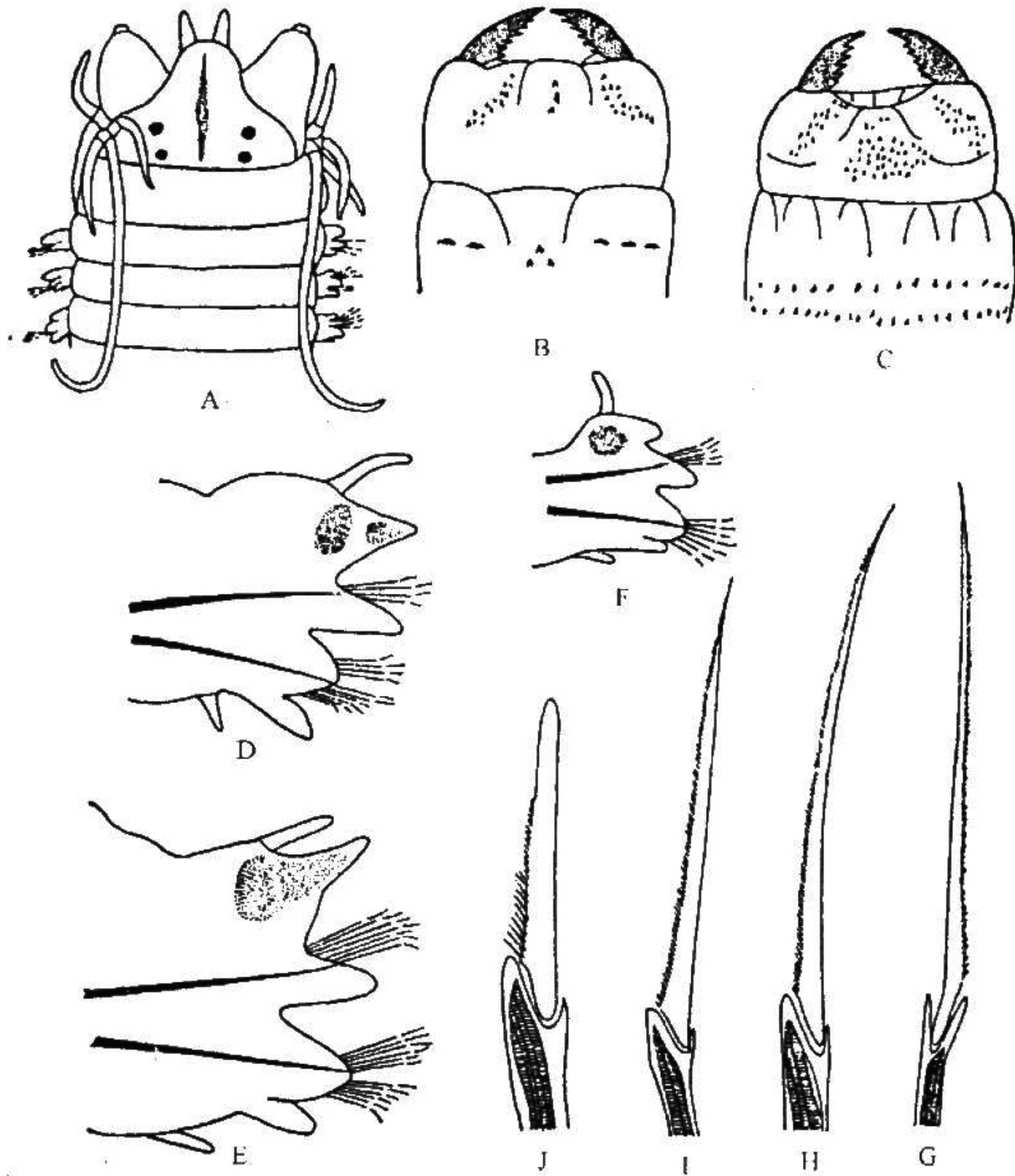


图 101 双齿围沙蚕 *Perinereis aibuhitensis* (Grube)

A. 体前部背面观；B. 吻的背面观；C. 吻的腹面观；D. 第 15 对疣足后面观；E. 体中部疣足后面观；F. 体后部疣足后面观；G. 复型等齿刺状刚毛；H, I. 复型异齿刺状刚毛；J. 复型异齿镰刀形刚毛。

疣足背刚毛皆为复型等齿刺状（图 101 G）。疣足腹刚毛，在腹足刺上方者为复型等齿刺状和异齿镰刀形（图 101 J），腹足刺下方者为复型异齿刺状（图 101 H, I）和异齿镰刀形。

异沙蚕体 标本采自旅顺（1978 年 8 月 20 日、2 条雄虫、体长 205 mm、体宽 12 mm），青岛女姑口（1950 年 8 月 28 日、2 条雄虫，1961 年 6 月 10 日、2 雄 4 雌，1963 年 8 月 25 日、1 条雄虫），胶州湾（1963 年 6 月 1 日用浮游生物网拖到 9 条雄虫），青岛大港（1963 年 8 月 7 日、在 1 号和 2 号码头间、12 雄虫），福建连江大澳（1962 年 12 月 27 日、18 雄虫、12 雌虫）等地。

雄虫体长 30—65 mm，具 116—186 个刚节。雌虫体长 60—102 mm，具 168—210



图 102 双齿围沙蚕 *Perinereis aibuhitensis* (Grube) 吻 I、V、VI 区颚齿的变化

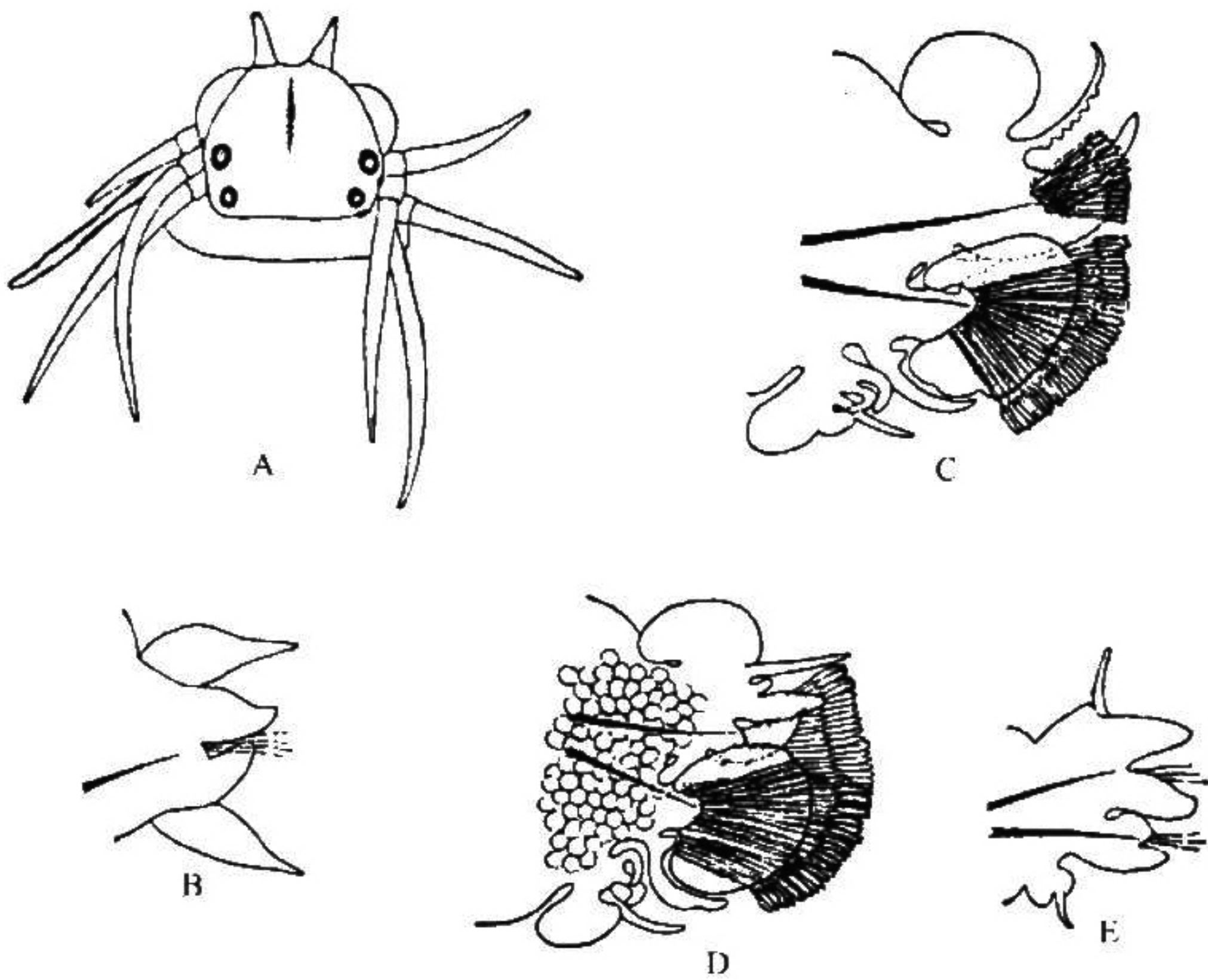


图 103 双齿围沙蚕 *Perinereis aibuhitensis* (Grube) 的异沙蚕体
 A. 体前部背面观; B. 第 1 对疣足; C. 雄性变形疣足; D. 雌性变形疣足;
 E. 体后部疣足。

个刚节。体背面具棕色色斑（福建标本尤明显）。

口前叶前部正中具一条竖的色带，2 对红色大眼内具白色晶体。触手短指状，触角缩向腹面、从体背面仅见部分（图 103 A）。

躯干部可分为3区,雌雄虫间的区别见下表:

		雄异沙蚕体	雌异沙蚕体
体长	前区	长11—13 mm、具21刚节	长16—20 mm、具23刚节
	中区(变形区)	长30—31 mm	长35—40 mm
	后区(尾区)	长10—22 mm、渐变细	长30—42 mm、突然变细
前区	背须	前7对变粗(图103 B)	前7对变粗
	腹须	前7对变粗(图103 B)	前5对腹须变粗
中区(变形区)	背须	侧具8—10个乳突(图103 C)	光滑无乳突(图103 D)
后区	疣足	仅腹须基部膨大(图103 E)	同前
肛节		肛门周围具很多个乳突	肛门周围乳突不明显

双齿围沙蚕是我国潮间带河口泥沙滩上区的优势种,体大且肥,可做钓饵。也是我国沿海河口区养殖沙蚕的物种之一。我国学者报道过其生活史(谷进进等,1982;洪秀云等,1982)、性腺发育的组织学(范广钻等,1983)、生态(郑佩玉等,1986)、与大米草的相关性(蒋福兴等,1992)和生态因子对其早期发育的影响(石小平等,1993)等。

地理分布 为热带、亚热带广布种。分布于渤海、黄海、东海和南海;韩国,泰国,菲律宾,印度(安达曼群岛),印度尼西亚(苏拉威西、苏门达腊、爪哇)。

(59) 弯齿围沙蚕 *Perinereis camiguinoides* (Augener, 1922) (图104)

Nereis (Perinereis) camiguinoides Augener, 1922: 180—183, figs. 1—2.

Perinereis camiguinoides Knox, 1951: 220—221, pl. 47, figs. 19—24; Hartmann-Schröder, 1962: 409—410;

Day et Hutchings, 1979: 109; Wu et al., 1981: 177—179, fig. 112a—j; Yang et Sun, 1988: 46, fig. 11g—h.

标本采集地 山东青岛(红岛),江苏连云港(高公岛),浙江苍南,福建厦门,广西北海、涠洲岛、白龙尾、企沙,广东湛江。采自潮间带岩岸中区,小型海藻和褶牡蛎 *Alectryonella plicatula* (Gmelin) 壳下。同栖的有绿巧言虫、裂虫和雾海鳞虫等具鲜明体色的物种。

形态特征 大标本体长45 mm,体宽(含疣足)3 mm,具94个刚节。

活标本每个体节背面具一条色斑,至体后色斑渐淡。从体中部开始,疣足背上舌叶具咖啡色斑点,至体后部斑点集中成大块色斑、色泽亦加深。

口前叶长与宽近相等,2对眼呈矩形排列于口前叶后半部。触手短,触角大而长。触须4对,最长者后伸可达第3—4刚节(图104 A)。

吻各区均具深褐色颚齿,颚齿在各区上的数目、形态和排列如下: I区2—3个圆